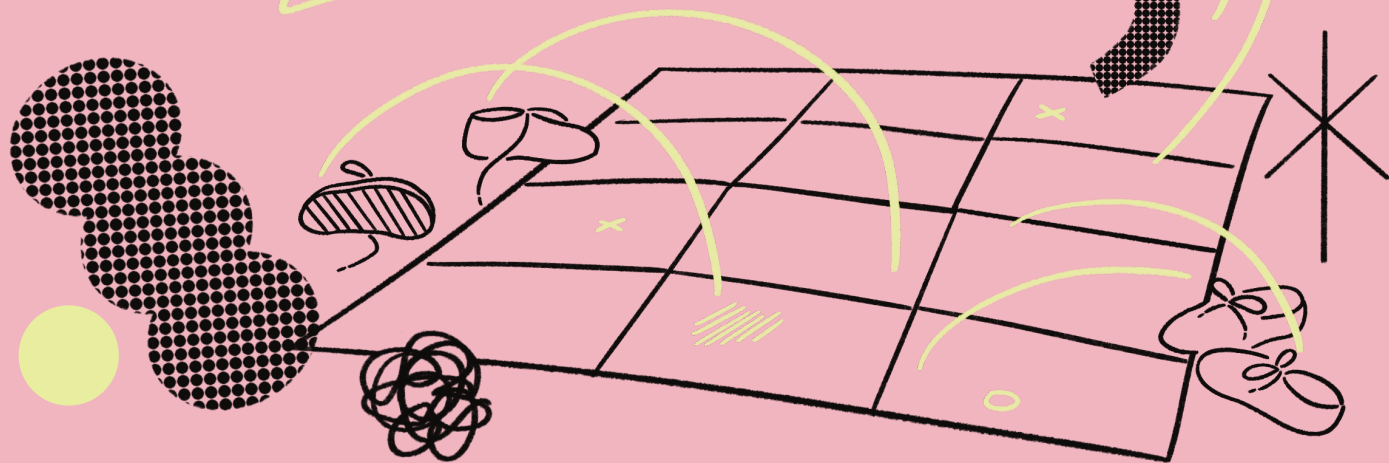


賽馬會「藝術有SENse」計劃

探索地圖

課程演義暨遊戲說明書





課程演義

探索地圖內分 12 格，每格有 1 個 [藝術 xSEN 小組] 課程，是賽馬會「藝術有 SENse」計劃三年來與 13+4 位藝術家和 70+3 位社工一同設計和實驗的成果。插畫家 MIKI HO 近距離觀察，把課堂嚴謹的結構和學生生動的反應以輕描淡寫的筆觸描繪下來，內容誇張又寫實，溫情而幽默。在每格你都可以找到藝術家、藝術家喜歡的作品、社工、社工尊敬的人、SEN 學生和他們背後的天使 大家吵吵鬧鬧穿梭在不同的時空遊玩，時而專注創作，時而你追我跑，內容高潮迭起，情節風起雲湧，活像一幅 [藝術 xSEN 小組] 課程的演義圖。

A



索引圖

1	2	3
4	5	6
7	8	*
10	11	9
		12

- 1 [人情味茶餐廳]
- 2 [八頁袖珍繪本]
- 3 [行草森林詩李白]
- 4 [鋸磨鑽掙砌：碎料大作戰]
- 5 [一個關於我們的島：_____ 島]
- 6 [廢物重生奏鳴會]
- 7 [在森林中的消失路線]
- 8 [聲豆，音之初探]
- 9 [童真小天地：五官樂園]
- 10 [大大大水桶大變法]
- 11 [裝睡者的案發現場]
- 12 [撕紙拼小狗寵物公園]
- * Common SENSE：藝術介入 SEN 的巴士展覽

(#圖中社工簡介見第 28 頁)

(#圖中藝術家簡介見第 34 頁)

12 個 [藝術 xSEN 小組] 課程簡介

[標題] > 步驟 / 材料 * 目標

1 [人情味茶餐廳] / 陶泥

- > 用不同方式探索泥土，感受泥土溫度、質感、重量；
- > 把泥土切割成不同大小，用手比較它們的重量；
- > 組合不同的泥土造成不同食物和器皿，食物有軟有硬有熱有冷。
- > 想像自己開一間茶餐廳，並推銷自己的出品。

/ 陶泥、竹籤 /

* 情緒調節能力 * 從生活中取得靈感 * 促進溝通
(設計者：李慧嫻、白雙全、梁惠茹)

2 [八頁袖珍繪本] / 繪本

- > A2 畫紙對摺，用海綿或樹葉於紙的其中一半拓印背景，印在另一半上吸乾；
- > 按圖示對摺三次，中間剪一刀，摺成一本八頁的小書。
- > 把 A4 紙撕成七個不同圖形，聯想出七件人事物；
- > 把 7 件人事物組織成一個故事，貼在書的內頁，加上背景、對白和文字；
- > 設計封面，題書名，封底留簡單資料。
- > 跟朋友交換繪本閱讀。

/ A2 畫紙、A4 色紙、Marker、剪刀、膠水、水性顏料、海綿、樹葉 /

* 促使情緒表達 * 擴闊視覺語言 * 釋放想像力
* 訓練邏輯思考 * 促進溝通
(設計者：MIKI HO、白雙全、梁惠茹)

3 [行草森林詩李白] / 書法

- 貼一條長皺紋膠紙在牆上，用鉛筆快速寫上秘密，在字型隱約之間，摸索行草的神髓；
- 導師示範站立臨摹字帖，長宣紙對應直立身體，書法字形連接古今；
- 任由學生一筆一筆寫出自己個性，一條一條書法掛滿課室，猶如行入書法森林；
- 書法隨風擺動，字裡行間散發行書輕柔飄逸的美態。

／宣紙／玉扣紙 (15x90cm)、毛筆 (中)、墨、粗皺紋膠紙、鉛筆、字帖：黃庭堅寒食帖／

- * 提升專注力 * 身心配合 * 空間感應 * 儀式感
- * 享受創作的愉悅

(設計者：徐沛之、白雙全、梁惠茹)

4 [鋸磨鑽擦砌：碎料大作戰] / 木工

- 以砂紙打磨木件，讓木件變得平滑；
- 就構想的建築物 / 角色，用工具切割需要的木件及拼砌木件；
- 加入小配件，裝飾及豐富作品。

／雜木碎料、木工工具／

- * 學習使用工具的技巧 * 釋放能量 * 提升解難能力
- * 享受創作的滿足感

(設計者：王天仁、白雙全、梁惠茹)

5 [一個關於我們的島：_____島] / 陶泥

- ＞用拆開的 A4 紙箱堆砌成山形，固定在枱中央；
- ＞學童把陶泥撻成泥板，貼滿紙山，山看作島；
- ＞合力用陶泥建設島上設施，捏造建築物、公路、動植物和人等，製造情境；
- ＞導覽島上設施，為島命名。

／陶泥／

*情緒調節能力*釋放想像力*促進溝通和合作

*享受創作的滿足感

(設計者：黃美嫻、白雙全)

6 [廢物重生奏鳴會] / 聲音藝術

- ＞找一件廢膠電子舊玩具，探索三個新玩法。
- ＞把玩具拆件，零件分類，並由小到大清晰排列在面前；
- ＞研究電子發聲器的操作，並改裝成樂器的發聲系統；
- ＞加入其他物料，重新組合，設計一件電子樂器。
- ＞熟習樂器操作，合奏一場廢物重生奏鳴會。

／廢膠電子舊玩具、電綫膠紙、電線、咭紙、錫紙／

*欣賞結構美*培養好奇心*擴闊對日常的想像

*提升解難能力*表現自信心

(設計者：黎仲民、白雙全、梁惠茹)

7 [在森林中的消失路線] / 裝置及寫生

- 學童分組，在建築物剝落的外牆上找出相片的圖形；
- 圖形想像一隻精靈，成為小組隊徽，繪畫成頭飾。
- 按指示咭在園區的樹林，眼看、耳聽、手摸、身體穿梭感受、記錄和收集大自然；
- 找一個安靜角落坐下，寫生建築物，繪畫樹影。
- 以繩編把社堂分割，織成道路網，佔領室內空間；
- 用布做成部落的帳篷，用郊外收集的自然物、圖像和文字掛上裝飾，建立小組部落。
- 由精靈的圖像引發，創作一段舞蹈作儀式表演。

／尼龍繩、布、圖片、Marker、色紙、剪刀、膠紙、畫紙、木顏色、指示咭、收集袋／

*提升身體感應*製造共時感*釋放原始想像力*愛護大自然*促進溝通及合作

(設計者：白雙全、黃進曦、梁惠茹)

8 [聲豆，音之初探] / 跨媒介

- 以繩為音帶，打結作聲。學童在 2 米長的棉繩上打 4 個結作記號：大小結代表音量，距離是時間，練習發聲。
- 把繩駁成一個大圈，一路拉繩一路發聲，直到眾人的速度協調，聲音產生共鳴。
- 把 50 張相放在地上，學童練習踏音（用腳踏圖片，口發音）。
- 把相片分成大中小三組，在地上各圍一個圈。用皺紋膠紙貼出軌道。
- 安排學童在軌道上走動，踏音，一路聆聽一路調節發聲的聲量和速度，直到共鳴。

／粗綿繩、圖片、彩色膠紙／

*學習安靜和聆聽*聯繫聲音和圖像的感通*促進溝通和合作

(設計者：羅玉梅、白雙全、梁惠茹)

9 [童真小天地：五官樂園] / 繪畫

- ＞於紙碟上畫上五官，每畫上一個器官就稍微轉動一下紙碟；
- ＞把圓碟放大在方形的大浴簾上。
- ＞當浴簾分割成不同小區域，引導學生畫一個主題樂園；
- ＞為小天地增添大構思和小細節，設計設施、人物和情境。
- ＞畫路連接大小天地，互通你我。

／白膠浴簾 (120x120cm)、Markers、紙碟／

- * 空間想像 * 擴闊視覺語言 * 釋放想像力
 - * 促進溝通
- (設計者：區凱琳、白雙全、梁惠茹)

10 [大大大水桶大變法] / 日常物

- ＞課室擺放數個大水桶，讓學生自由探索，示範玩法。
- ＞將大水桶套進身體，在房間內走動互相碰撞；排隊，圍繞中心繞一圈示眾。
- ＞大水桶+小水桶+乒乓球，想像一個新遊戲；
- ＞大水桶合二為一，製作一件巨大樂器，探索玩樂及表演方法；
- ＞用彩色膠紙裝飾樂器，每隊表演一分鐘。

／大水桶、小水桶、牛皮膠紙、彩色膠紙、乒乓球、繩／

- * 發掘物料特質 * 培養好奇心 * 釋放想像力
 - * 擴闊對日常的想像
- (設計者：吳家俊、白雙全、梁惠茹)

11 [裝睡者的案發現場] / 混合媒介

- ＞組員輪流躺在地上，由組員以縐紋膠紙沿著自己的身體貼出外型線條；
- ＞用膠紙貼出的身體外型需要跟另一位組員有部分相疊；
- ＞以彩色縐紋膠紙撕出點點，填滿貼在地上的身體外型；
- ＞沿身體外型貼上乒乓球，以突出形象。

／彩色皺紋膠紙、乒乓球／

*連繫身體感應*提升專注力*促進溝通

*觀照自己

(設計者：楊秀卓、白雙全)

12 [撕紙拼小狗寵物公園] / 拼貼

- ＞把色紙撕成不同大小，平均鋪在地上，佔滿房間。
- ＞在每張紙塊上寫上數字 1、2、3 或 4，放空大腦；
- ＞把相加為 9 的色紙聚合一起。
- ＞把 9 聯想成狗，把每堆紙塊砌成小狗，貼妥並繪上特徵。
- ＞用剩的紙塊圍成一個大圈，讓狗隊進入寵物公園遊玩。

／色紙、膠紙、木顏色／

*提升專注力*情緒調節能力*空間感應

*激發無厘頭想像力*促進溝通

(設計者：白雙全、梁惠茹)

遊戲說明書

探索地圖內隱藏了藝術家白雙全和 MIKI HO 一齊設計的 33 款小遊戲，讓你一路玩一路進入 SEN 學童的創作世界。這裡羅列 12 款小遊戲，讓你先玩為快，剩下的 21 款會分階段在計劃 Facebook 專頁發放，敬請留意！（也鼓勵讀者在地圖上自己發掘新玩法。）

B



01 [找動物]

趣味度 ●●●●○ 難易度 ●●●●○

請在地圖找出 16 隻隱藏的小動物，並畫在下面。牠令你聯想什麼？

(# 答案在第 24 頁)

e.g.



02 [找 Paisley 和 Carol 姑娘]

趣味度 ●●●●○ 難易度 ●●●○○

請記住 Paisley 和 Carol 姑娘的樣子和特徵，她們出現時都很忙碌。

請說說她們在做什麼？並畫下她們的手部動作。



💡 貼士：

- i. 她們每一格都會出現
- ii. 她們身上都有英文字母

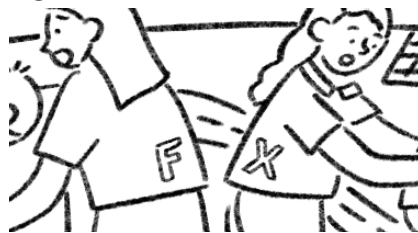
03 [找字母]

趣味度 ●●●○○ 難易度 ●●●●○

請看看她們身處每一格時身上的不同字母，抄在紙上，並聯想一個跟社工有關的英文生字？共 12 項。

(# 答案在第 27 頁)

e.g.



例：F + X = Flexible (靈活變通)

04 [找社工]

趣味度 ●●●●○ 難易度 ●●●○○

請按以下樣貌在地圖找出這 17 位社工，說說他們正在做什麼服務？

(# 答案在第 28 頁)



郭詠怡姑娘



梁惠茹姑娘



趙啟琳姑娘



譚子晴姑娘



陳思琪姑娘



陳家棋



陸慧怡姑娘



姚清嫻姑娘



陳鳳明姑娘



陳子仲



呂素貞姑娘



湯文蕙姑娘



徐美嫻姑娘



伍啟賢



張紅姑娘



王淑貞姑娘



林曉芬姑娘

05 [找獎盃]

趣味度 ●●●○○ 難易度 ●●●●○

請回第 28 頁閱讀社工簡介，你會認識一位社工和一位她尊敬的人物。記下簡介中的英文字母，在地圖找回一隻遺失了的獎盃，並畫在下面，輕輕說一句：「感謝您！」

(#答案在第 33 頁)

e.g.



06 [找藝術家]

趣味度 ●●●●○ 難易度 ●●●○○

請按以下樣貌在地圖找出這 19 位藝術家，說說他們在做哪一類型的創作？

(# 答案在第 34 頁)



白雙全



阿高



黎仲民



王天仁



(梁展峰)



李香蘭



徐沛之



羅玉梅



MIKI HO



黃進曦



飛天豬



淡水



吳家俊



黃美嫻



(莊國棟)



李慧嫻



區凱琳



林兆榮



楊秀卓

07 [找藝術品]

趣味度 ●●●●○ 難易度 ●●●●○

請回第 34 頁閱讀藝術家簡介，你會認識一位藝術家和一位影響他的藝術大師。請記下這 19 名藝術大師的名字，並回到地圖找出他們的著名作品，畫在下面。

(#答案在第 39 頁)

e.g.



Vincent van Gogh



丁衍庸

08 [找鎖匙]

趣味度 ●●●○○ 難易度 ●●●●●

地圖裡隱藏了 26 條創意鎖匙：A-Z，請把它們找出來，並畫在下面。

每一條鎖匙能開啟一個藝術小習作，每天一驚奇！

(#請參閱第 40 頁： [Idea A-Z] 小習作課程)



挑戰：每天限用一條鎖匙創意

09 [找白先生的傻頭]

趣味度 ●●●●● 難易度 ●●●●○

請認著藝術顧問白雙全的傻頭，他出現在 12 件不同的物件上，藝術家化成工具服務小組。請在每格找出一件他附身的物件，畫在下面，並配以一個正面的形容詞。

(# 答案在第 49 頁)

e.g.



💡 貼士：

白先生特徵是高眉、粗框眼鏡、有鬚根、傻笑。

10 [找數字]

趣味度 ●●●●● 難易度 ●●●●●

地圖中有 100 個人物被編了號碼，請按次序由 1-100 把他們點算出來，並找一個最似你的人，畫在下面。

(# 答案在第 50 頁)

挑戰：你能否用這 100 個號碼
想出一個新遊戲？

no.1

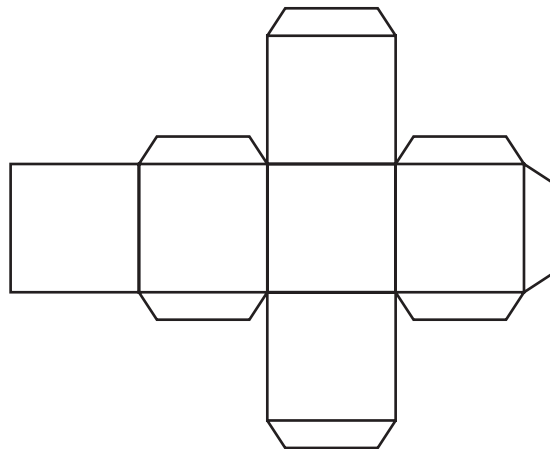


no.100



BONUS [遊戲：交友樂園] !

畫一個人做棋子並製作一粒骰子，把地圖變成遊戲棋盤。
規則：輪流擲骰，由 1 出發順數字行，誰先到 100 為勝；
請在停頓位置模仿人物的動作，踏到相同位置兩人一同
移前 6 步。



11 [找關係]

趣味度 ●●●●○ 難易度 ●●●○○

用你相關的號碼，如：出生日期、電話或身份證號碼等，拆解成 1 或 2 個位的數字，對應地圖中的數字把人物找出來。他們是你一生的幸運星，請把他們畫在下面。



例：1977-7-5 可以折成 19, 77, 75 的幸運星，
也可折成 1, 97, 77, 5 的幸運星。

12 [找故事]

趣味度 ●●●●○ 難易度 ●●●●○

續上，把找出來的人物組成一個家庭或朋友圈，以他們的行為特徵寫一個故事或畫一本繪本，畫在下面！不同家庭不時串門交流，一齊去遊玩，把故事一直創作下去。

**#還有 21 款小遊戲隱藏在地圖內，
請進入 [賽馬會藝術有 SENSE] Facebook 專頁，開啟更多精彩内容。**

C

遊戲答案



及 [藝術 xSEN 小組] 課程構思、使用和參與者介紹
附加 [Idea A-Z] 小習作 (第 40 頁)

16 個 SEN(特殊教育需要) 學童的特質

請用線把小動物和 16 個行為連上關係 !

A. 與人的關係

1. 與人交談時未有留意及理解對方反應。「說話有時會九唔搭八。唔理解別人說話內容或捉錯重點，所以對話時讓人感覺唔對路。」「問佢覺得熱唔熱？諗住熱就開風扇。佢就可能思考緊房間焗的原因，會同你解釋間房的間格點影响空氣對流。」
2. 話題及興趣過於狹窄，不擅表達自己。「諗法獨特，較難用說話講到自己想點，以致覺得別人唔明白自己。」「非常專注自己的喜好，但又會因為其喜好較冷門，難以找到有共鳴的朋友。」
3. 口快快，直率地說出想法。「諗到咩就講，唔會顧及當時嘅環境同對方狀態，圖書館好大聲講野、或者畀老師訓話緊時仍插嘴。」；「亦會因為聽到某些說話好有趣，例如：聽到姑娘話『喂，你條友啊』，佢覺得好得意，就會不斷不斷重覆至令其他人都覺得好悶。」；「通常個笑話講到好爛，佢地都會繼續講。」
4. 跟字面意思去理解：理解說話背後引申的含義有困難，也難以透過說話的語氣和聲調去了解對方的情感和動機。會根據字面的意義直白地去演繹別人的用意。「當同佢講『最叻係你啦！』，不單不明白別人在嘲諷他，更以為是讚賞的說話。」
5. 難以理解抽象的概念：日常生活和社交互動中有許多抽象的概念難以用具體的標準去說明。「同佢講要佢安靜，佢會問你要安靜幾耐？細細聲算唔算安靜？做什麼先算安靜？」



B. 與自己的關係



6. 好鑽研：對自己鐘情的事物會異常投入，不斷搜集資料及數據，或專注於微細事項，鑽研至可以專家身份與人分享，但又忽略了對方是否有興趣。「會問我知唔知黑洞係咩？問我圓周率 3.14 後的數目字係咩？」「對每一架巴士既功能都瞭如指掌。」

7. 較難變通：「習慣」帶來安全感，就像輸入電腦程式般運作。「有一天他放學回來時說沒有食午飯，原來那天他慣常去的餐廳沒有開。」

8. 無窮精力：行動迅速活躍，沒有停下來的一刻。「他樣樣都想試，但又三分鐘熱度、未做完呢樣又想做第二樣。」，「有時好似上左摩打一樣，好似隻小電兔，不斷向前衝，拉都拉唔住。」

9. 忠誠老實：單純無機心，容易相信人，忠於朋友。但未能分辨社交距離。「認定了你是朋友就會義無反顧，但有時被利用卻不自知。」，「有時不是太熟絡，但又會問你好多私穩，讓人覺得好奇怪。」

10. 選擇困難：面對需要作出選擇時，因既有程式及欠篩選系統，變得猶豫不決未能作出選擇。「去餐廳唔知揀牛扒定豬扒，做功課又唔知做邊樣先，所以好似好慢咁，成日都開始唔到，咁最後就咩都做唔到。」

11. 較偏執：有自己一套生活方程式，要按自己規定行事。「顏色筆要跟色系次序擺放」，「椅子圍圈每張椅的距離及角度要一樣」，「若見到不符合自己心水會好不安。」，不論任何現場環境或其他人反應，都堅持要做到還原到自己規則為止。」

答案：16 隻隱藏的小動物

C. 與環境的關係

12. 容易焦慮：高敏感官對外在世界帶來的刺激易感焦燥。「冷氣機發出微小的聲音，在他聽來已像行雷聲響」。既定的程式，難以適應生活上遇到的變化，「補習時間需延後半小時，已令他不知所措。」

13. 衝動，想做就做，卻未能思考事件的步驟及考慮後果。「見到雪糕車，唔理紅綠燈同有冇車就即刻衝過去。」

14. 快反應：對四方八面發生的事或聲音都能留意到，「自己做緊野，一聽到少少聲就會即刻衝埋去回應，好似樣樣都關佢事。」；「會在不合適場合跑來跑去，忙前忙後。」

15. 多動多言：經常手忙腳亂或坐著時候身體扭來扭去，難以安靜地做事。「張凳好似有針刺，坐定唔會多過 2 分鐘，就算坐著都有時停。」；「愛插嘴，常打斷別人的說話」

16. 感官敏感：對某一些顏色、質感、聲音、氣味、天氣等等有強烈的感覺。「有些孩子不能夠看見閃燈」；「有些孩子很討厭啫喱狀的質感」；「有些孩子不喜歡被別人觸碰等等 ...」



12 個社工的特質

PT - Patient 有耐性

OS - Observant 善於觀察

AE - Authentic 真誠待人

PF - Playful 愛玩樂

UW - Unwavering 堅定不移

CA - Caring 關顧備至

FX - Flexible 靈活變通

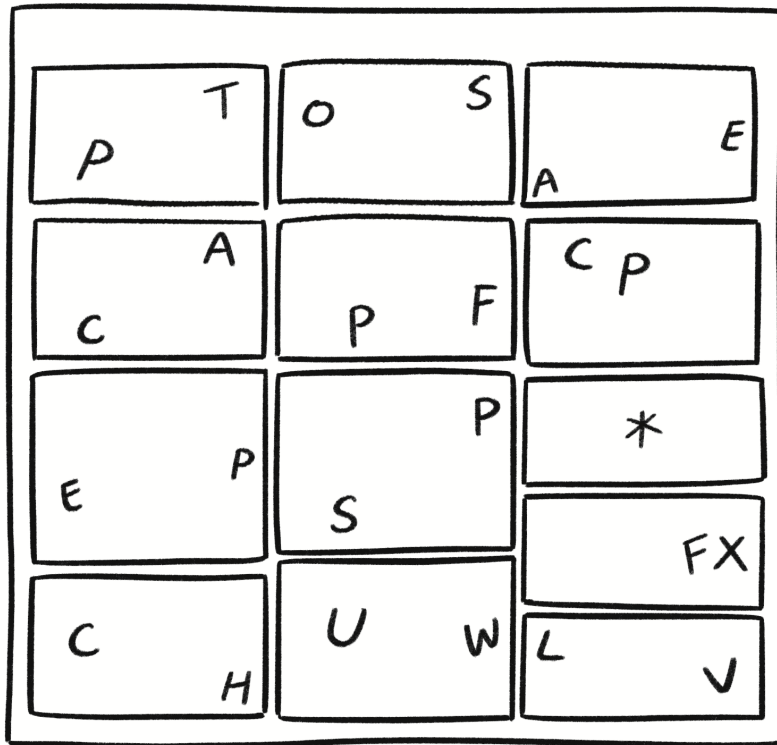
SP - Supportive 支持鼓勵

CP - Companion 陪伴同行

LV - Loving 有愛心

CH - Coaching 循循教導

EP - Empathy 同理心



17 位合作建構 [藝術 xSEN 小組] 的社工簡介



梁惠茹姑娘 (Paisley)，現為賽馬會「藝術有SENse」計劃的計劃經理。藝術手法豐富對支援 SEN 服務的想像，能建構一個兼容的空間，讓有 SEN 特質的學生按自己的方式表達自己，有自信地呈現與其他人不一樣的地方。影響她投身社會工作的人是中學黃靜嫻 [WCH] 老師。



郭詠怡姑娘 (Carol)，現為賽馬會「藝術有SENse」計劃助理經理，主要服務 SEN 組群。喜愛藝術的兼容及想像，能承載豐富情感。她說，有 SEN 特質的學生是有無限可能，獨特有想法，對熱愛事物全情投入，既堅持執著，又直率可愛。在社會工作上她深受前上司梁永輝 [LWF] 先生的啟蒙和影響。



趙啟琳姑娘 (小琳)，較多參與基層及特殊教育需要的服務對象的工作。會運用藝術及運動手法與他們一同經驗及學習。她說，若我們走進有 SEN 特質的學生的世界，從不同角度了解他們，會發現他們獨特之處及強項！影響她投身社會工作的人是中學譚小冰 [TSB] 老師。



譚子晴姑娘 (阿 Tam)，現於主要負責兒童服務，較常以藝術及運動手法，讓參加者增加自我認識和發展潛能。她說，有 SEN 特質的學生是充滿創意和無限可能，他們的想法也許和大眾不一樣，故此會帶來新意念，讓人有意料不到的驚喜。上帝 [十] 感召和持續影響她投入社會工作。



陳思琪姑娘(思琪)，主要服務高小 SEN 學生，他們的藝術作品簡直係「創作力量同幻想會嚇你一跳」，諗法很突破和新穎，經常可以跳出框框，在另外的角度出發去創作。好享受跟他們一起去經歷不同的藝術創作，從而發掘他們的內心世界。她父親陳偉文 [CWM] 是她工作最大的支持者。



陳家棋(阿棋)，喜歡以親近平和的方式跟中學的服務對象建立關係。平日身邊總圍繞著很多不同性格特質的同學，有哆哆嗦嗦、有默默地跟著你、有會跳跳札等，有時表現方式可能怪怪的，但他們都只是想有人陪伴。一直深受大專老師 Clara [CLA] 影響。



陸慧怡姑娘(Fanny)，現時是青少年綜合服務中心副中心主任，喜歡透過遊戲及戶外探索讓小朋友學習溝通及合作，享受與人"連繫"的樂趣。她說，有 SEN 特質的學生像是被掩蓋的寶石，需要我們去發掘，讓他們展現自己的璀璨和光芒！鮑思高天主堂的陸神父 [FaL] 對她在社會服務的信念有深刻影響。



姚清嫦姑娘(Daisy)，是賽馬會「藝術有 SENse」計劃的服務總監。與藝術家的合作，見證了藝術是無邊無涯的創作與想像，具彈性又創新，同時富有堅持與執著，兩者渾然天成地結合，成就了今次計劃。她說有 SEN 特質的學生是「估佢唔到」，總是出其不意，藝術正好是最好的承載。在社會工作上她深受前總幹事梁魏懋賢 [LNMY] 女士的啟迪和影響。



陳鳳明姑娘 (Hidy)，現為慈雲山中心的兒童及家庭組的社工，平日會糅合藝術及遊戲於工作中。她說，有 SEN 特質的學生像有豐富想象力的飛馬，經常會有出奇不意的點子，轉數快，一眼關七，會充滿活力飛往不同地方探索。最影響她投入社會工作的人是家姐 Zoey [Z]。



陳子仲 (Alvin)，主要的服務對象是好動活躍的高中學生，常以運動同新興玩意作介入手法。他說，有 SEN 特質的學生充滿好奇心，會留意到難以察覺的細節，然後追問查究。雖然有時會被他們「殺個措手不及」，但與他們相處是充滿趣味的。在社會工作上她受郭詠怡 [KWY] 姑娘的影響。



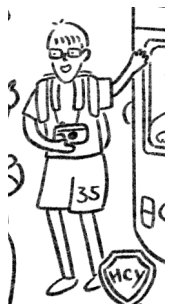
呂素貞姑娘 (Annie)，現任職陽光校園 - 幼稚園駐校社工。喜歡用繪本故事、遊戲或藝術於工作中，貼近孩子的世界。她說，SEN 小朋友有濃厚的情，表達真摯。若用心細看，會發現他們各有不同的小宇宙，未來香港不就是需要這些「創意」「獨特」嗎!! 在社會工作上她深受社工同事陳 SIR [C] 的影響。



湯文蕙姑娘 (湯姑)，現於馬鞍山中心工作，認為藝術手法能應用於不同活動上，讓參加者感到愉悅、促使他們表達自己及與他人溝通。藝術不要求學生去分析、學習、達到甚麼目標，是一個自由的世界。在社會工作上她深受前服務總監曾廣源 [TKY] 先生的影響。



徐美嫻姑娘 (Alice)，現為「樂牽」到校學前綜合服務 (隊二—天水圍) 暨天水圍兒童學習及發展支援中心主任，以充權理論作為從事社會工作的核心理念，近年較多以「靜觀」作為工作的介入手法。她說，有 SEN 特質的學生與你我一樣，只是個人特質比較鮮明。她兩個女 Yannis [Y] 和 Mathie [M] 是她工作最大的動力。



伍啟賢 (賢仔)，透過網絡接觸年青人。對地鐵 / 交通網絡特別感興趣，開創以巴士為主題的一系列活動，包括 Roblox 巴士駕駛遊戲、長者中心義工、創作巴士號碼牌、砌巴士場景模型等，吸納巴士迷參與。曾為香港小童群益會夜貓 Online 網上青年支援隊成員。在社會工作上他深受前上司何振宇 [HCY] 先生的啟蒙和影響。



張紅姑娘 (阿C)，主要接觸高小及中學生，認為一起經驗藝術創作，能讓他們投入其中，並分享自己。她說，有 SEN 特質的學生有自己的思考模式，總是出人意表，而我們需要留心專注，才能發現接通他們世界的通道。在社會工作上她深受前上司梁永輝 [LWF] 先生的啟蒙和影響。



王淑貞姑娘 (阿Mi)，現於大圍中心工作。喜歡藝術裡豐富的色彩及其獨特性，不用與他人比較，讓人投入其中。她說，部分有 SEN 特質的學生，可能不擅長言語表達，但他們的創作世界是超乎想像，能引領大家進入異世界。在社會工作上她深受舊同事應厚鳴 [YHM] 先生的影響。



林曉芬姑娘 (Grace)，擅長應用藝術及手作於青少年工作上。她說，有 SEN 特質的學生很單純，容易信任別人，待人真誠，情感直接流露，分享喜歡事物時會手舞足蹈。別人可能認為他們很「宅」，但她更欣賞他們願意展露自己真實的一面。在社會工作上她受郭詠怡 [KWY] 姑娘的影響。

17 隻獎盃頒發給 17 個默默支持社工的人



你能找出所有獎盃嗎？可以設計一個新的獎盃給在背後默默支持你的人！

19 位有 SEN 特質的藝術家簡介



白雙全，概念藝術家。自少被評有藝術天份，自覺是天才；喜歡繪畫，不擅溝通。創作圍繞日常生活上所有濕濕碎碎的事物，對微細處極度執著；喜歡把所有人事物關係編成 Excel 表，喜歡寫時間表，但經常遲到；有嚴重拖延症，完美主義，不輕易說出不滿。活在一個幻想的和諧世界。現為賽馬會「藝術有 SENse」計劃藝術顧問。他深受藝術家豐子愷和 Pablo Picasso 影響。



阿高 (ahko)，漫畫人。聽聞「細個睇漫畫，大個讀書渣」，死不信邪地大學畢業走去當半個漫畫家，業餘創作二十多年，話題離不開生活。及後人生路上遇上屬 SEN 的兒子，幸運地得到更多啟發，腦洞大開！感激兒子提供源源不絕的靈感。此刻跟兒子相依為命，偶然 FF 自己就是漫畫《帶子雄狼》的主角，闖蕩江湖 ing。參與計劃漫畫創作。她深受漫畫家 Chris Ware 影響。



黎仲民 (Andio)，聲音藝術家。喜歡玩具、模型和漫畫，自得其樂。曾非常害怕數學和科技，現在又異常沉迷，成為創作常用工具和元素。創作多為聲音藝術，最鍾意一大堆外露電線、五顏六色的電子零件和編寫複雜系統程式。閒來嗜好是拆電腦和維修樂器。他深受藝術家 Marcel Duchamp 影響。



王天仁，雕塑藝術家。喜歡用隨處拾回來的廢木做作品，但其實喜歡打波和去沙灘多過做創作；周身郁冇時停，能同時處理多項事務，卻又頭頭是道：有教班、有寫作、做過電視節目主持、開過舖頭，不是茗茶舖。鍾意一年四季都穿短褲，說話貼得來亦抵死幽默。他深受畫家 Jean Dubuffet 影響。



梁展峰 (Jeff)，藝評、策展人及藝術家。他沉思時，神情像他的偶像格蕾塔·桑伯格 (Greta Thunberg)。他不善從言語間識別他人的感受，於是走去做策展人和展覽導賞員，希望拉近自己與別人的社交心理距離。喜歡飲酒，識煮飯，喜歡念周星馳電影的無厘頭對白和黃子華棟篤笑句子，衣著入潮，外表出眾。賽馬會「藝術有 SENse」計劃策展人。



李香蘭，鄉村畫家。自小上堂不專心，常常在試卷背後畫畫，曾經「好沙膽」跟校長講自己好喜歡畫畫。經常花時間跟動物聯誼，喜歡淋花、音樂和踏單車。還慫恿學生走堂去郊遊，最嚮往無聊自由的生活。現職漫畫家，正積極籌備和自己隻狗去一次小旅行。參與計劃漫畫創作。她深受畫家齊白石影響。



徐沛之，水墨藝術家，書法家。不知何時開始用毛筆多過用原子筆，對寫字極度執著，一定要靚。有嚴重的職業病，發作時一眼看穿字體出處，不能接受電腦字體假扮手寫書法，看古裝片時字體若與時代不配會即時大叫。創作拒絕沉悶，喜歡用書法寫歌詞和潮語。他深受書法家翟仕堯影響。



羅玉梅，跨媒介藝術家。不懂游泳的她卻很喜歡海。常以田野調查作為創作方法去觀察及紀錄山川海岸；亦喜歡從人的記憶去捕捉消失的風景。懂中英粵日四語；說話中氣不足，經常被要求「講大聲 D」，她更喜歡做聆聽者。極度偏執細節，懷疑自己有強迫症，double chocolate 是她的能量飲料。她深受裝置藝術家 Ann Hamilton 影響。



何燕兒 (MIKI HO)，插畫家。愛看電影，懷疑小時候看太多周星馳而思想無厘頭；愛讀佛學思想，一心慌就背心經；亦愛 My Little Airport 思想，深信「真誠才是最大本領」。常因嚴重選擇困難症而太貪心，望做搞笑浪漫又自律的人。但經常感覺似舊雲，在學習如何做一舊大智若愚的雲。現正用盡生命值為計劃繪畫地圖。她受藝術家楊學德和小克影響。



黃進曦，收藏風景的畫家。自從小時候發覺自己畫到畫，一直對於自己的生涯規劃沒什麼懸念，總之，一輩子都畫落去。平時喜歡行山寫生，覺得科技進步的時代，緩慢和不準確可以是一種創作的選擇。亦認為中二病是創作的條件之一。他深受畫家 John Constable 影響。



飛天豬 (黃詠珊)，插畫家。不愛運動，中學時最愛留在美術室畫畫。屋邨長大，家在大型巴士總站旁，每晚最期待坐爸爸的巴士遊車河，兩個人一起觀看漆黑中寧靜的城市。經歷十一次 IELTS 英語評核試，2020 年終於成功前往英國皇家藝術學院學習，現為 Kingston University 講師。參與計劃展覽創作。她深受畫家 Rene Magritte 的影響。



淡水 (胡淡名)，設計師。夜貓子，咖啡入血。刀子嘴豆腐心。最怕人多，人到中年，嗌落車仍然深感困難。興趣太多，奉行「周身刀無張利」，曾參與超過廿多項工種，從不專注，但聽聞十個月大就畫畫，到現在深夜仍然靠繪圖搵食。賽馬會「藝術有 SENse」計劃出版物及展覽設計。他深受睡眠質素及動畫《Yellow Submarine》影響。



吳家俊，混合媒介雕塑藝術家。眼細，但看事物卻異常細緻。對日常物件有特別癖好，經常改造大小家品和雜物來創作；喜愛樹木，喜愛繩索攀樹，喜愛用木材做雕塑，喜愛建樹屋，花名叫阿喜。抗拒做事太有條理，愛即興，幽默，喜歡矛盾的東西，喜歡苦味。一家三口樂也融融，喜愛一起做木工、打籃球和爬樹。他深受藝術家 Marcel Duchamp 影響。



黃美嫻 (Yokky)，陶藝家。自小覺得自己很有創意，常以小聰明突破大人的規範，把家裡弄得污哩馬查。又有點強迫症，例如：吃飯的餐墊一定要平衡枱邊，晾衫時左右一定要對稱。喜歡用陶泥做杯杯碟碟；作品主要從生活出發，喜歡吃，卻只能煮出暗黑料理。「總之有嚙泥喙手就開心！」她深受畫家 Vincent van Gogh 和 Joan Miro 影響。



莊國棟 (James)，食物添加劑敏感者，也不自覺地對出版文字特別敏感。擁有戲劇評論及藝術行政的背景，也曾經經營書店、餐廳，加上曾在非牟利機構負責推廣世界公民教育的工作。他現在投入於社會創新的研習及實踐，2018 年成立社企項目 Rolling Books，2021 年開展了七份一書店之店長培育計劃。現為賽馬會「藝術有 SENse」計劃藝術顧問。他深受賴聲川的劇場作品影響。



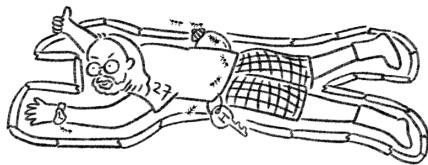
李慧嫻，陶工。自幼愛剪剪貼貼，最喜歡做紙板木偶劇，自編、自導、自娛。常將家中小件雜物按大小顏色形狀輕重物料等等分類排列；倘若無人，樂在其中。收集免費及價廉物品成癖，包括燒衣紙鞋、塑膠日用品及蔬果刨刀等。以收集物為創作素材，分類排列為展覽策略。她深受畫家丁衍庸影響。



區凱琳，想靜靜地看書和畫畫。唸中六時開始喜歡哲學、畫畫和法文，自此幻想有一天到外地留學，太認真又不夠認真，仍然在原地繼續幻想。幻想或曾化為現實，在現實中，總逃不過現實的光影，猶豫着，人究竟要站在光之中或影之中，才能看見真實的景象。她深受哲學家 Plato 影響。



林兆榮，藝術家。自小喜歡背誦地圖、巴士火車地鐵路線，六歲起成為親友間的「打電話問路」專員至今。長大後喜歡作弄別人，視之為偶發藝術。極怕自我介紹，因為自己一直在事業上極不專注，做過舞台管理、專欄作家、設計師、講師、插畫師、演員、文字藝術創作。但最想做仍是巴士司機。參與計劃展覽創作。他深受建築師 Thomas Heatherwick 的影響。



楊秀卓，行為藝術家，藝術教育家，演員。長髮白鬚，學生都尊稱他「耶穌」。律己極嚴，他喜歡為自己設定規矩；做事特立獨行；凡事以身作則，對的事一定做到底，例如：不飲用膠樽裝水、不光顧大型連鎖超市、有一段時間不坐地鐵……早年作品曾把自己困在竹籠中扮野獸咆哮，對性、人性、道德、社會規範探討特別深刻！他深受畫家 Salvador Dali 影響。

19 件影響藝術家的藝術品



Vincent van Gogh



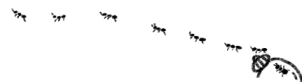
Rene Magritte



周星馳



丁衍庸



Salvador Dali



賴聲川



小克



《Yellow Submarine》



Chris Ware



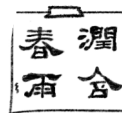
Plato



John Constable



Ann Hamilton



翟仕堯



Thomas Heatherwick



Jean Dubuffet



Marcel Duchamp



豐子愷



Joan Miro



齊白石

26 條創意鎖匙及 [Idea A-Z] 小習作

[A-Z] > 步驟 # 重點 / 材料 * 目標

A [超小名畫大變身]

- > 桌上放滿名畫圖片、超小畫紙 (1x1cm) 和筆；
- > 把名畫抄於超小畫紙上；
(# 學生被逼用簡化線條，勾勒名畫)
- > 把小畫放大到原作大小，三者並列展出。

/ 鉛筆、超小畫紙、名畫影印 /

* 複雜事情簡化處理

(設計者：MIKI HO、白雙全)

B [膠紙上的秘密小徑]

- > 用粗皺紋膠紙在牆上 / 地上貼出小徑；
- > 把一個很長的秘密一筆過寫在牆上；
(# 秘密寫到看見與看不見之間)
- > 用幼皺紋膠紙接駁各人小徑，成一花園；
- > 一路行一路猜出秘密。

/ 鉛筆、粗皺紋膠紙、幼皺紋膠紙 /

* 情感流露 * 專注力

(設計者：徐沛之、白雙全、梁惠茹)

C [氹氹轉遊花園]

- > 用好慢的速度，隨意行走家中每個角落 (120 秒)；
- > 把路線用圭筆畫在宣紙上；
- > 在路線的四周寫上物件的位置；
(# 3 個你喜歡停留的地方、3 件你最記得的物件、1 個你認為有寶藏的地方)
- > 展示同學看你家中地圖。

/ 圭筆或黑色筆、宣紙、墨 /

* 空間想像力 * 擴張生活的世界

(設計者：徐沛之、白雙全、梁惠茹)

D [一筆放空]

- > 一筆過，隨意在色紙上亂畫，把畫完的圖案沿邊剪出來；
- > 在色紙上隨意剪一個圖形，一筆過填滿圖形的空間；
- > 並排貼在牆上展示。

／鉛筆、色紙、較剪／

*釋放能量*放空減壓

(設計者：黃進曦、白雙全、梁惠茹)

E [寵物問候語]

- > 在色紙上寫上問候語；
(# hello、你好、食咗早餐未啊？等等)
- > 沿著字形剪出一整塊形狀；
- > 反轉，聯想一隻動物，作為你的寵物；
- > 展示圖案，讓人猜猜問候語。
(# 猜錯一次，多說一句問候語)

／彩色咭紙、木顏色、較剪／

*想像力*待人禮貌

(設計者：白雙全、梁惠茹)

F [人體中文字]

- > 在字典中，找出像人體動作的中文字；
- > 用毛筆把字寫在咭紙上，散在中央；
- > 隨意選一隻字，個人或合作扮出字形，拍照；
- > 選 6 張相片，看圖說故事。

／中文字典、咭紙、毛筆、即影即有相機／

*專注力*語言以外表達方式

(設計者：徐沛之、白雙全、梁惠茹)

G [A4 紙中的宇宙]

- > 把一張 A4 紙榨皺打開；
- > 2 分鐘內在裡面找到最多英文字母。
- > 組合字母，自創不同生字；
- > 做一本字典。（額外）

／ A4 色紙、水筆、咭紙／

*空想力*耐力

（設計者：淡水、白雙全、梁惠茹）

H [遇上正在休息的人形]

- > 在地上射下，做一個休息的動件，遍佈場；
- > 用膠紙沿邊貼出人形；
- > 貼上紋理。
- > 現眾可躺在地上，以相同姿勢休息。

／彩色皺紋膠紙／

*表演慾*忍耐力

（設計者：楊秀卓）

I [打開閱書說故事]

- > 找一本很悶的書；
- > 隨便打開一頁，圈一句你有感覺的句子；
- > 貼上書籤，標示感覺；
（#黃色好輕鬆，綠色代表有意思，紅色感覺到愛……）
- > 隨便抄寫四句，說一個動聽的故事。

／悶書、彩色書籤、鉛筆、格子簿／

*想像力*說故事能力

（設計者：MIKI HO、白雙全）

J [心靈地圖 (骰子繪畫)]

- > 用擦膠造骰，或用紙摺骰；
- > 骰仔 A：畫 6 條簡單的線條；
- > 擲骰在格子紙畫線，左至右上至下；
(# 可選 12 格 / 20 格版)
- > 骰仔 B：填 3 隻常用的顏色；
- > 擲骰在格子紙填色，左至右上至下；
- > 在色版中找出你熟悉的圖案，說一件事。

／骰仔、鉛筆、木顏色、格子紙／

* 自動操作式繪畫 * 自我觀察

* 釋放情緒

(設計者：MIKI HO、白雙全、梁惠茹)

K [小小建築師]

- > 把紙條摺成不同形狀的大廈，擺放在桌上；
(條件：站得穩、不重複)
- > 可用較剪增加圖案變化。

／長紙條、較剪／

* 空間感 * 力學 * 造形能力

(設計者：MIKI HO、白雙全)

L [同學仔記起你!]

- > 在畫紙上用鉛筆大大隻字寫上，你想念的同學名字；
- > 把筆畫加長，連上其他筆畫或連到紙邊；
(# 名字若隱若現藏在文字叢林中)
- > 選一個名字，說一段有關他的事。

／鉛筆、畫紙／

* 情感空間營造 * 專注力

(設計者：白雙全)

M [慰藉的木方]

- > 在箱中選擇一塊木方；
- > 把木方用沙紙磨到變圓；
- > 在地上滾動。

／木方、沙紙、手套／

*耐力*專注力*釋放情緒
(設計者：王天仁)

N [送別玩具的儀式]

- > 挑一件冇玩幾年的膠玩具；
- > 拆散成不同的零件；
- > 按大至小排列成一個長方形；
- > 雙手合什，靜默一分鐘送別。

／舊膠玩具、折解工具／

*視覺整理能力*工整的形式美
(設計者：黎仲民、白雙全)

O [廢物樂器團]

- > 找家中不要的物件；
(#萬字夾、冇墨原子筆、樹葉、膠袋、外賣盒、壞手機等等)
- > 敲打不同的發聲；
- > 用膠紙砌成一件樂器；
- > 抽圖咭，配樂 30 秒。

／廢物、膠紙、圖咭／

*造形訓練
*為每件物件想多一個用處
(設計者：黎仲民、白雙全)

P [生滿刺針的水果]

- > 選擇幾款常吃的生果；
- > 用牙籤插滿水果；
- > 擺放在生果盤中，拍照記錄。
- > 拔出牙籤洗淨，生果食用。

／生果、牙籤／

*製造感官刺激

*用美感去適應不安感

(設計者：白雙全)

Q [毛茸茸的人]

- > 在雜誌把不同人像剪出；
- > 用筆把不同毛髮畫在身上；
- > 貼滿一道牆。

／雜誌、剪刀、Markers／

*製造不安的影像*好奇心

(設計者：楊秀卓)

R [香蕉曼陀螺]

- > 用香蕉許願，在外皮畫上想見的人；
- > 撕開蕉皮，吃掉香蕉肉；
- > 把蕉皮鋪在畫紙上，沿皮邊的筆跡，連結蕉皮的線；
- > 每連一條線，就把願望描述得詳細一點；
- > 織成願望網，香蕉曼陀螺。

／香蕉、Marker、大畫紙／

*日常物的想像力

(設計者：白雙全)

S [碎濕濕平平靜的紙世界]

- > 把一張紙撕碎；
- > 在紙碎上隨意寫上數字；
- > 分散排列在桌面上，平均而不重疊。
- > 用心觀看，讓眼睛在數字上跳動；
- > 以整理碎紙的工整，來調整煩亂的心情。

／一張紙、筆／

*視覺整理能力*工整的形式美
(設計者：白雙全)

T [PAPA 紙空戰棋盤]

- > 以 PAPA 紙做棋盤，畫點點作戰機；
(# 以小 PAPA 紙練習畫戰機，三架)
- > 猜贏，有 5 點製造戰機，戰機最大 29 點；
- > 大戰機發炮打小戰機，以線為記；
- > 最先殲滅對方所有戰機，為勝。

／ PAPA 紙、Markers ／

*解難力*耐力
(設計者：淡水、白雙全)

U [擬聲字開發機]

- > 兩個人一組，一人發聲，一人用文字記錄聲音；
(# 把所有聲音都用文字記錄下來)
- > 一人排列字粒，一人發聲，互相測試。

／紙咭、筆／

*造字能力*對人和對物件的溝通
(設計者：羅玉梅、白雙全)

V [免接觸泥膠： 外星生物樂園]

- > 把兩隻色的泥膠放入密實袋，搓勻；
- > 根據形狀和顏色聯想一隻生物，隔著袋捏出；
- > 擺放在圓枱上展示。

／泥膠、密實袋／

*造形能力*想像力*促進溝通
(設計者：白雙全、梁惠茹)

W [影子背後的故事]

- > 枱面堆滿日常用品；
- > 選 2-3 件重疊放在白紙上，用光照出一個影子；
- > 把影子聯想成一種生物／一件事／一個表情……
- > 畫出圖案，熄燈。

／日常物件、白紙、筆、燈／

*想像力*對物件的感應
(設計者：白雙全)

X [硬幣星球]

- > 向大人收集總數 \$9.7 的硬幣；
- > 隨意散在白紙上，印出圓圈；
- > 圓圈是星球，每個星球都住了一隻動物；
- > 在星球外畫漣漪，一層一層直到畫滿全張紙，讓不同的動物能連繫起來。

／硬幣、筆、畫紙／

*想像力*圖案排列*專注力
*促進溝通
(設計者：白雙全)

Y [聲豆]

> 在繩上打結代表聲音，小結小聲，大結大聲；

> 把一條繩打滿結，編一段聲音；

> 交換，發聲表演。

／長繩／

* 聲音和身體動作之關係 * 表達情緒
(設計者：羅玉梅)

Z [掌心泥偶]

> 把一嚙泥放在掌心，用力榨一下；

> 隨出現的形勢，想像一隻生物／物件：

> 捏造完放上泥山。

／陶泥／

* 造形能力 * 想像力 * 釋放情緒
(設計者：黃美嫻、白雙全)

12 件藝術家化身的工具

白先生 → 物件 → 正面的形容詞

1 塵



e.g. 無處不在

2 陶泥



3 大水桶



4 錫紙



5 海綿



6 石頭



7 膠紙



8 聲音



9 水墨



10 紙



11 樹葉



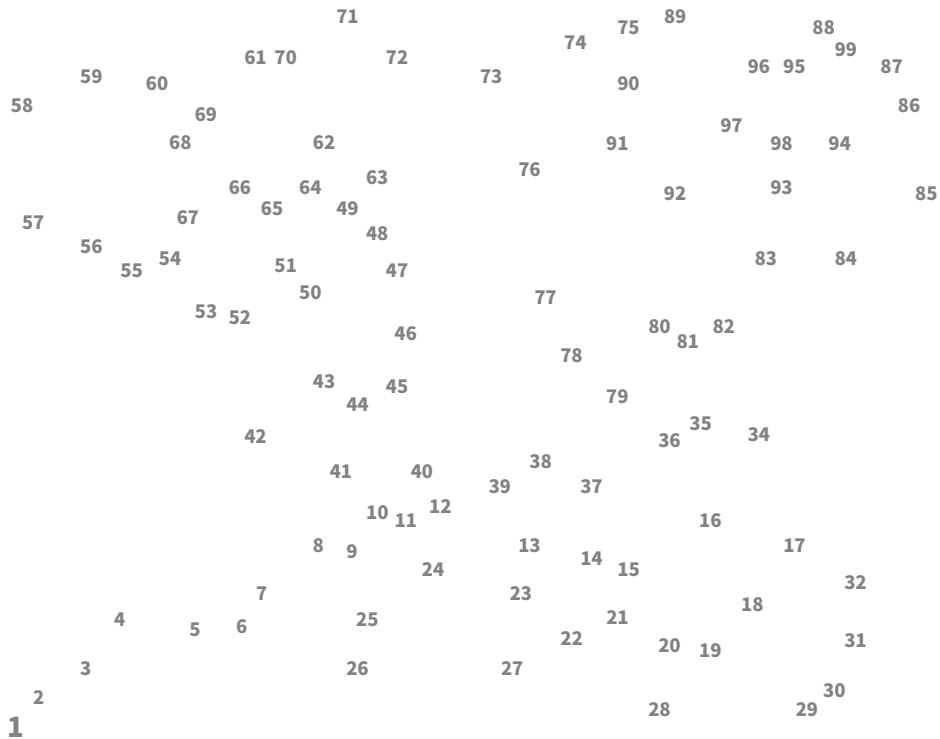
12 鞋



100 人的 1000 個故事

請把 1-100 順序連起，看看會出現什麼！

100



賽馬會「藝術有 SENse」計劃

由香港賽馬會慈善信託基金捐助、香港小童群益會主辦的賽馬會「藝術有 SENse」計劃於 2019 年展開，為期三年，由藝術家及社工共同協作，設計一個以視覺藝術介入特殊教育需要 (Special Educational Needs, SEN) 服務的模式。藝術家對藝術物料及創作熟練；社工理解有 SEN 孩子的特質和需要。本計劃旨在建立一套兼容雙方專業的介入模式，促進有 SEN 的孩子情緒、社交及能力的發展；並與藝術手法建立與大眾溝通連繫的平台，推動大眾實踐互相接納、欣賞和尊重等「共融」主題。計劃內容包括社工培訓、藝術小組、共融工作坊、圓桌會議、展覽及成就研究等。

計劃服務對象為有以下 SEN 特質的高小及中學生

- ＞ 自閉症譜系障礙 (ASD)
- ＞ 讀寫障礙 (SpLD)
- ＞ 專注力不足 / 過度活躍 (ADHD)

計劃團隊

藝術顧問 白雙全 莊國棟

計劃統籌 梁惠茹 (Paisley) 郭詠怡 (Carol)

參與藝術家 (排名按參與日期順序)

第一年 (2019-2020)

陶藝家黃美嫻

畫家區凱琳

藝術教育家楊秀卓

概念藝術家白雙全

插畫家高文灝 (漫畫製作)

插畫家李香蘭 (漫畫製作)

第二年 (2020-2021)

書法家徐沛之

陶藝家李慧嫻

雕塑家王天仁

聲音藝術家黎仲民

畫家黃進曦

策展人梁展峰 (展覽)

藝術家林兆榮 (展覽)

藝術家飛天豬 (展覽)

第三年 (2021-2022)

策展人梁展峰 (展覽)

混合物料藝術家吳家俊

聲音影像藝術家羅玉梅

設計師淡水

插畫家 MIKI HO

書法家徐沛之

雕塑家王天仁

藝術教育家楊秀卓

賽馬會「藝術有 SENse」計劃—探索地圖

課程演義暨遊戲說明書

作者：MIKI HO、白雙全

設計：MIKI HO

出版：香港小童群益會

出版日期：2022 年 5 月

[藝術 xSEN 小組] 教案資料庫：www.jcartsmakeSENse.hk

 賽馬會藝術有 SENse (www.facebook.com/jcartsmakeSENse)

所有內容均由主辦單位 / 創作團隊獨立製作，
並不代表本計劃及捐助機構之立場或意見。



Jockey Club
arts make SENse Programme
賽馬會藝術有SENse計劃

主辦機構：

BGCA 香港小童群益會
The Boys' & Girls' Clubs Association of Hong Kong

捐助機構：



香港賽馬會慈善信託基金